



**ЕЖЕДНЕВНЫЙ ПРОГНОЗ ВОЗМОЖНЫХ  
ЧРЕЗВЫЧАЙНЫХ СИТУАЦИЙ НА ТЕРРИТОРИИ  
РЕСПУБЛИКИ БАШКОРТОСТАН  
(на 06.09.2017)**

# ЕЖЕДНЕВНЫЙ МЕТЕОРОЛОГИЧЕСКИЙ ПРОГНОЗ НА ТЕРРИТОРИИ РЕСПУБЛИКИ БАШКОРТОСТАН НА 05.09.2017.



ОЯ: не прогнозируются.  
НЯ: не прогнозируются

**06.09.2017** Облачная погода, с прояснениями. Ночью небольшой дождь, в отдельных районах до умеренного, днем не большой дождь. В отдельных районах гроза. Ветер северный 7-12 м/с, местами шквалистое усиление до 17 м/с. Температура воздуха ночью 7-12, дни 16-21, по югу до 26. На отдельных участках автодорог ночью и утром туман с видимостью 500-1000 м.

## Условные обозначения



Гроза



Дождь или снег



Переменная облачность, дождь



Переменная облачность



Ясно



Высокая температура



Природные пожары



Ветер



Подтопления н.п.



Оползни, сель

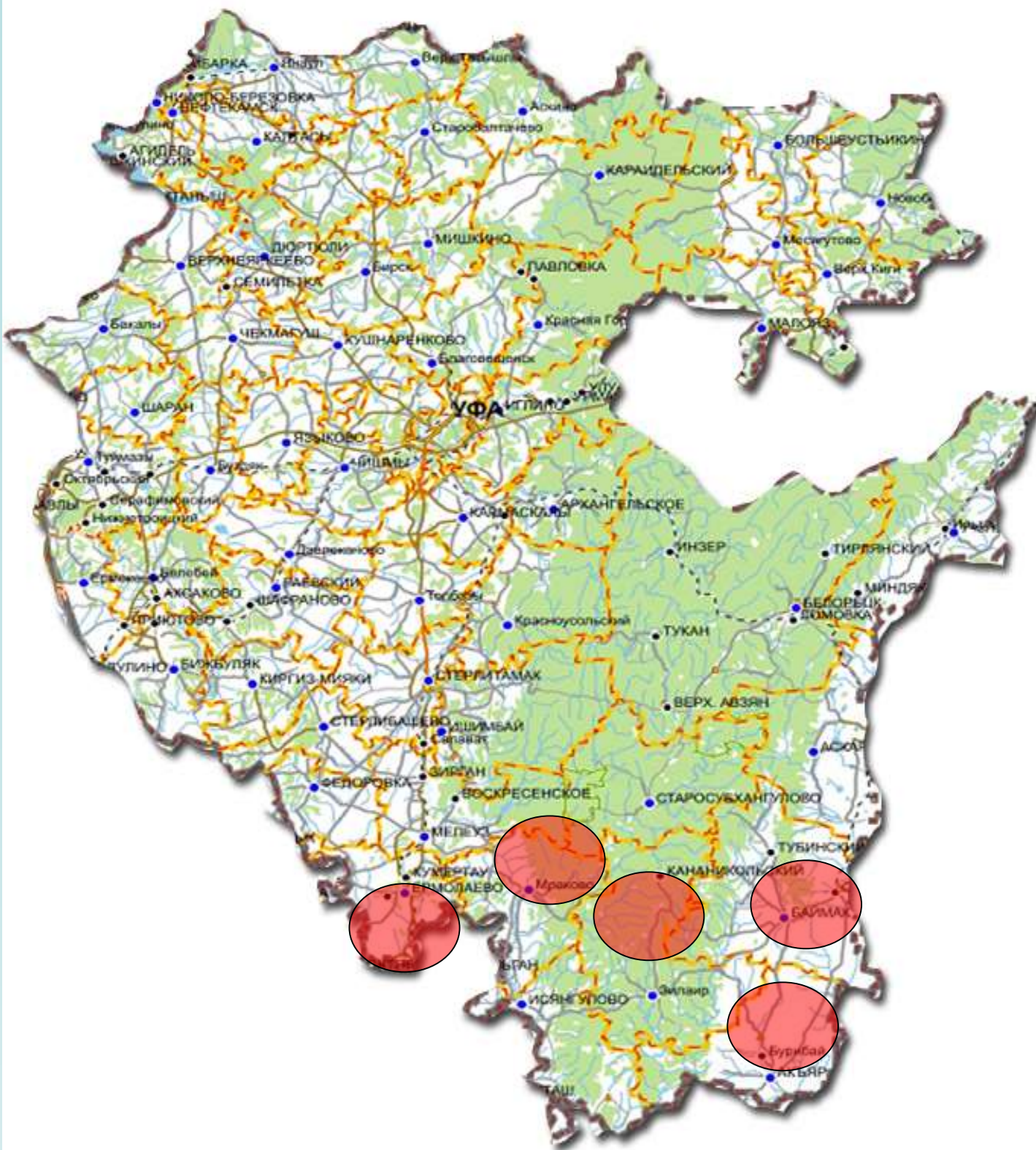


# ПРОГНОЗ РАЗВИТИЯ ЧС, ОБУСЛОВЛЕННЫХ ТЕХНОГЕННЫМИ ПОЖАРАМИ, НА ТЕРРИТОРИИ РЕСПУБЛИКИ БАШКОРТОСТАН

## Пожароопасность:

На **05.09.2017** по республике прогнозируется пожароопасность 1, местами 5 класс.

**5 класс пожароопасности** прогнозируется в 4 МО: Баймакский район, Зилаирский район, Кугарчинский район, Хайбуллинский район.

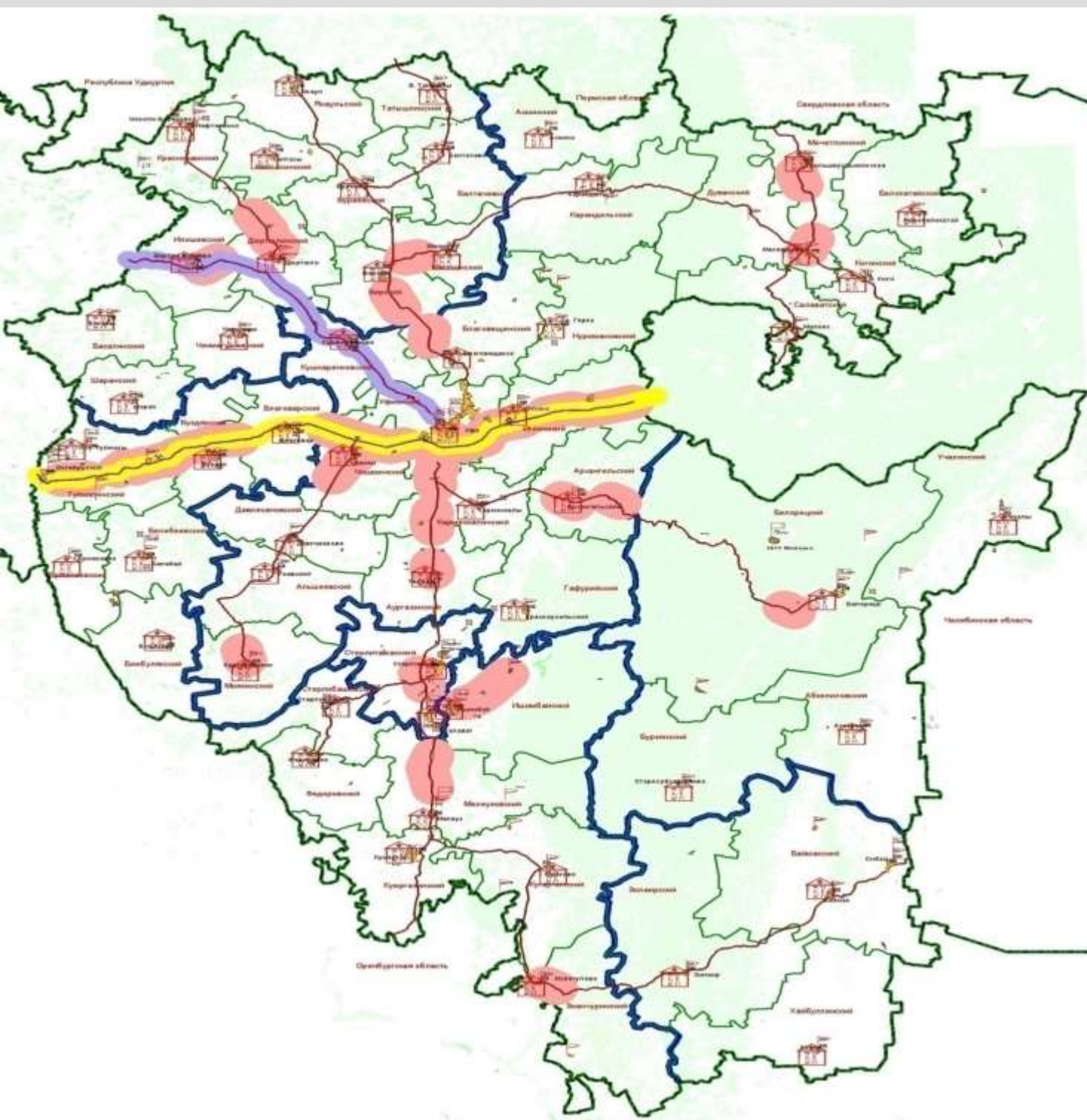


### Условные обозначения

	-ВЫСОКАЯ ВЕРОЯТНОСТЬ
	-СРЕДНЯЯ ВЕРОЯТНОСТЬ
	-НИЗКАЯ ВЕРОЯТНОСТЬ



# ПРОГНОЗ РАЗВИТИЯ ЧС, ОБУСЛОВЛЕННЫХ ДОРОЖНО-ТРАНСПОРТНЫМИ ПРОИСШЕСТВИЯМИ НА ТЕРРИТОРИИ РЕСПУБЛИКИ БАШКОРТОСТАН






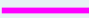
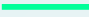



Прогнозируется возникновение дорожно-транспортных происшествий на автодорогах регионального и федерального значения М-5 и М-7 не выше локального уровня, связанных с неблагоприятными погодными условиями и недисциплинированностью водителей.

### Телефоны дежурных частей ГИБДД МВД по РБ

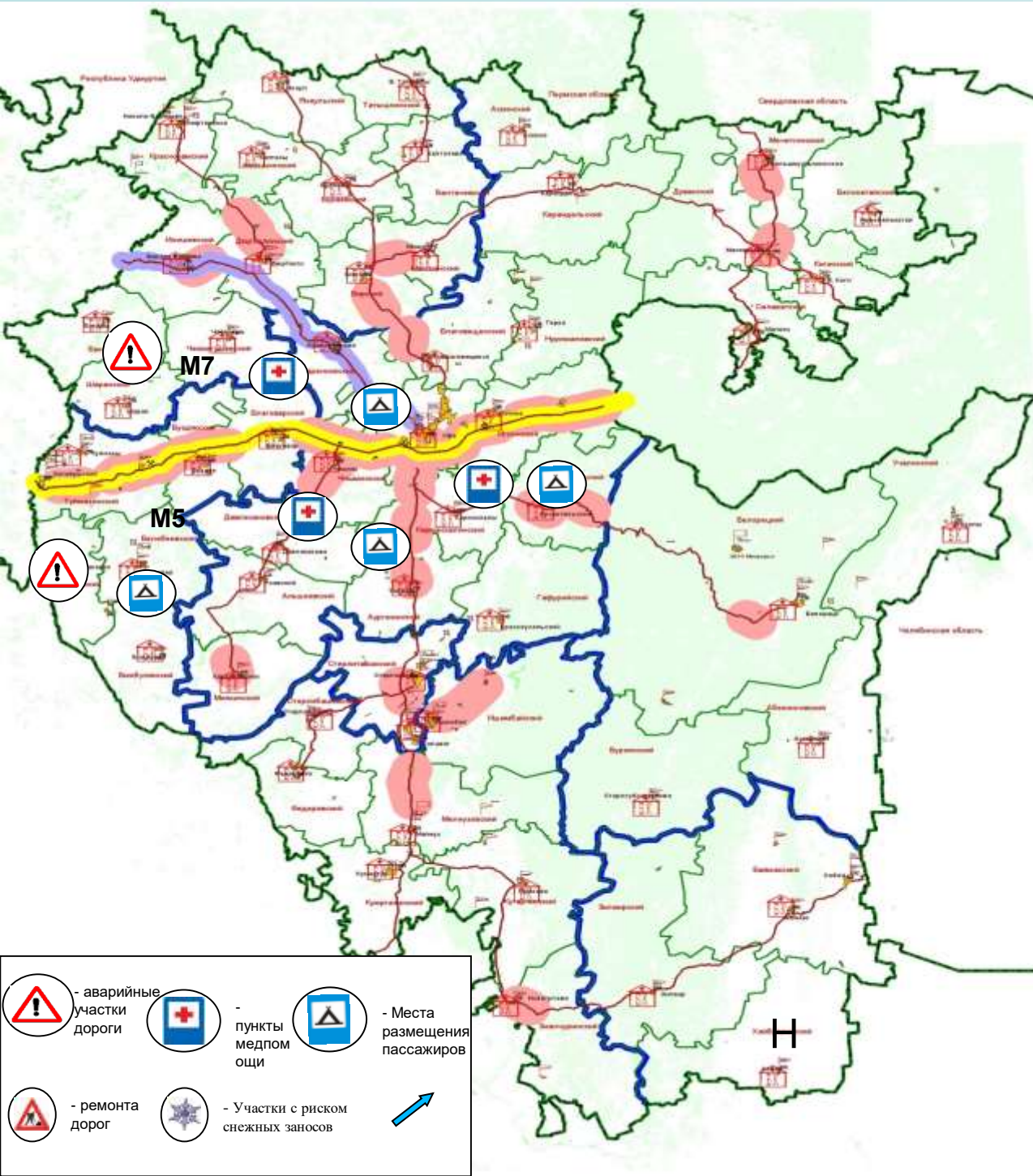
полк ДПС ГИБДД при МВД по РБ	83472330462, 83472355111
полк ДПС ГИБДД при УВД г. Уфа	83472370202
Краснокамский РОВД	83476977002
ОГИБДД УВД г. Нефтекамск Караидельский РОВД Дуванский РОВД	83478321402 83474421102 83479831302

**Условные обозначения**

-  стационарный пост ДПС
-  ближайшие к автодорогам лечебные учреждения
-  аварийно-опасные участки дорог
-  вертолетные площадки
-  граница зоны ответственности АСФ АСС РБ
-  участки дорог подверженные снежным заносам
-  участки дорог подверженные туманам
-  участки дорог подверженные гололедам



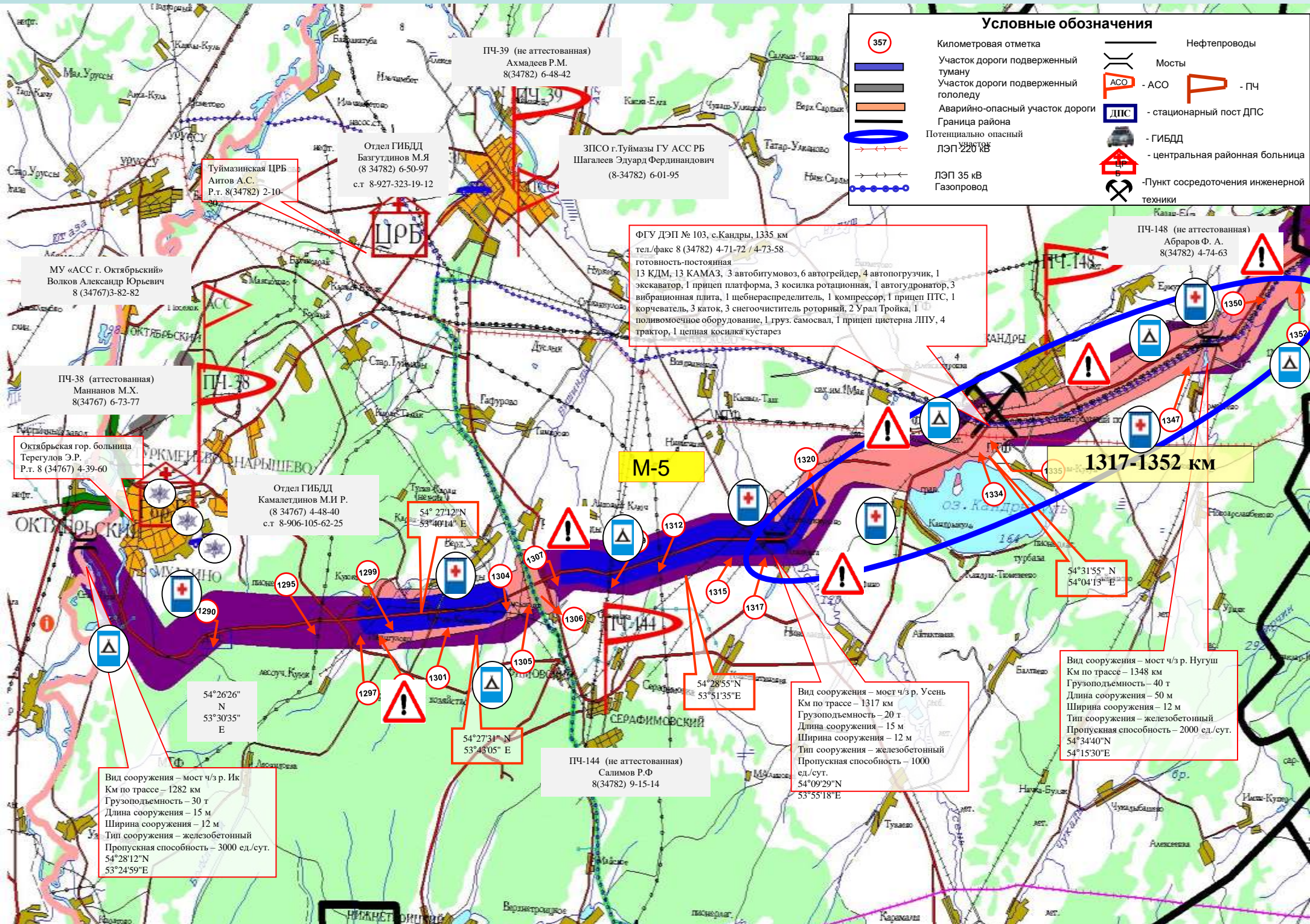
# ЕЖЕДНЕВНЫЙ ОПЕРАТИВНЫЙ ПРОГНОЗ ВОЗМОЖНЫХ ЧС НА ФЕДЕРАЛЬНЫХ ТРАССАХ М-5, М-7 РЕСПУБЛИКИ БАШКОРТОСТАН.



Прогнозируется возникновение дорожно-транспортных происшествий на автодорогах регионального и федерального значения М-5 и М-7 не выше локального уровня, связанных с неблагоприятными погодными условиями и недисциплинированностью водителей.



# Автодорога федерального значения М5 «Урал» Туймазинский район Республики Башкортостан



### Условные обозначения

	Километровая отметка		Нефтепроводы
	Участок дороги подверженный туману		Мосты
	Участок дороги подверженный гололеду		АСО - АСО
	Аварийно-опасный участок дороги		ПЧ - ПЧ
	Граница района		ДПС - стационарный пост ДПС
	Потенциально опасный участок ЛЭП 220 кВ		ГИБДД - ГИБДД
	ЛЭП 35 кВ		ЦРБ - центральная районная больница
	Газопровод		Пункт сосредоточения инженерной техники

ПЧ-39 (не аттестованная)  
Ахмадеев Р.М.  
8(34782) 6-48-42

Отдел ГИБДД  
Базгутдинов М.Я  
(8 34782) 6-50-97  
с.т. 8-927-323-19-12

ЗПОС г.Туймазы ГУ АСС РБ  
Шагалеев Эдуард Фердинандович  
(8-34782) 6-01-95

Туймазинская ЦРБ  
Аитов А.С.  
Р.т. 8(34782) 2-10-

МУ «АСС г. Октябрьский»  
Волков Александр Юрьевич  
8 (34767)3-82-82

ПЧ-38 (аттестованная)  
Маннанов М.Х.  
8(34767) 6-73-77

Октябрьская гор. больница  
Терегулов Э.Р.  
Р.т. 8 (34767) 4-39-60

Отдел ГИБДД  
Камалетдинов М.И. Р.  
(8 34767) 4-48-40  
с.т. 8-906-105-62-25

ФГУ ДЭП № 103, с.Кандры, 1335 км  
тел./факс 8 (34782) 4-71-72 / 4-73-58  
готовность-постоянная  
13 КДМ, 13 КАМАЗ, 3 автобуса, 6 автогрейдер, 4 автопогрузчик, 1 экскаватор, 1 прицеп платформа, 3 косилка ротационная, 1 автогудронатор, 3 вибронастилка, 1 щебенораспределитель, 1 компрессор, 1 прицеп ПТС, 1 корчеватель, 3 каток, 3 снегоочиститель роторный, 2 Урал Тройка, 1 поливомоечное оборудование, 1 груз. самосвал, 1 прицеп цистерна ЛПУ, 4 трактор, 1 цепная косилка кустарез

ПЧ-148 (не аттестованная)  
Аббаров Ф. А.  
8(34782) 4-74-63

М-5

1317-1352 км

54°26'26" N  
53°30'35" E

54°27'31" N  
53°43'05" E

ПЧ-144 (не аттестованная)  
Салимов Р.Ф.  
8(34782) 9-15-14

54°28'55" N  
53°51'35" E

Вид сооружения – мост ч/з р. Усень  
Км по трассе – 1317 км  
Грузоподъемность – 20 т  
Длина сооружения – 15 м  
Ширина сооружения – 12 м  
Тип сооружения – железобетонный  
Пропускная способность – 1000 ед./сут.  
54°09'29" N  
53°55'18" E

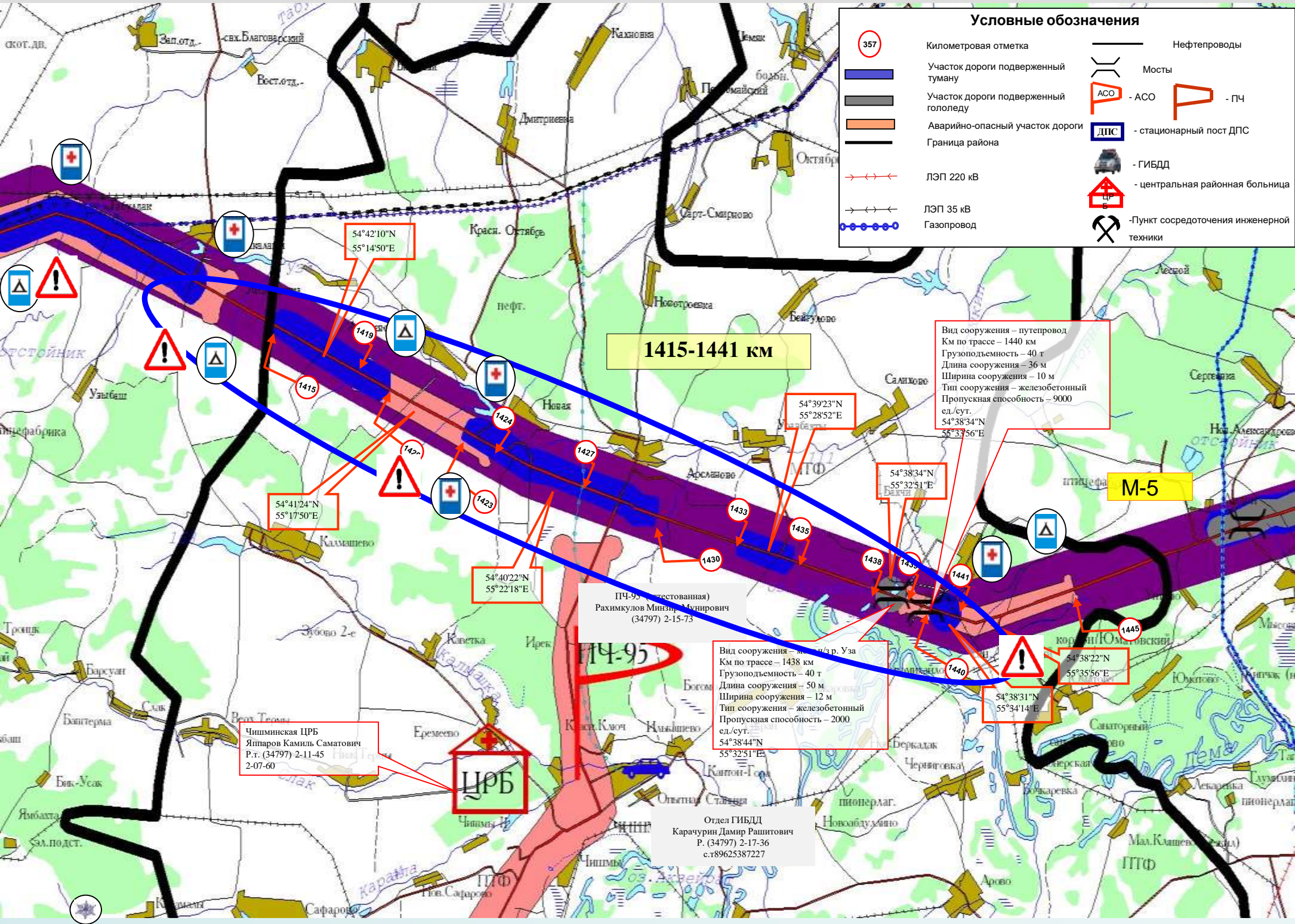
54°31'55" N  
54°04'13" E

Вид сооружения – мост ч/з р. Нугуш  
Км по трассе – 1348 км  
Грузоподъемность – 40 т  
Длина сооружения – 50 м  
Ширина сооружения – 12 м  
Тип сооружения – железобетонный  
Пропускная способность – 2000 ед./сут.  
54°34'40" N  
54°15'30" E

Вид сооружения – мост ч/з р. Ик  
Км по трассе – 1282 км  
Грузоподъемность – 30 т  
Длина сооружения – 15 м  
Ширина сооружения – 12 м  
Тип сооружения – железобетонный  
Пропускная способность – 3000 ед./сут.  
54°28'12" N  
53°24'59" E



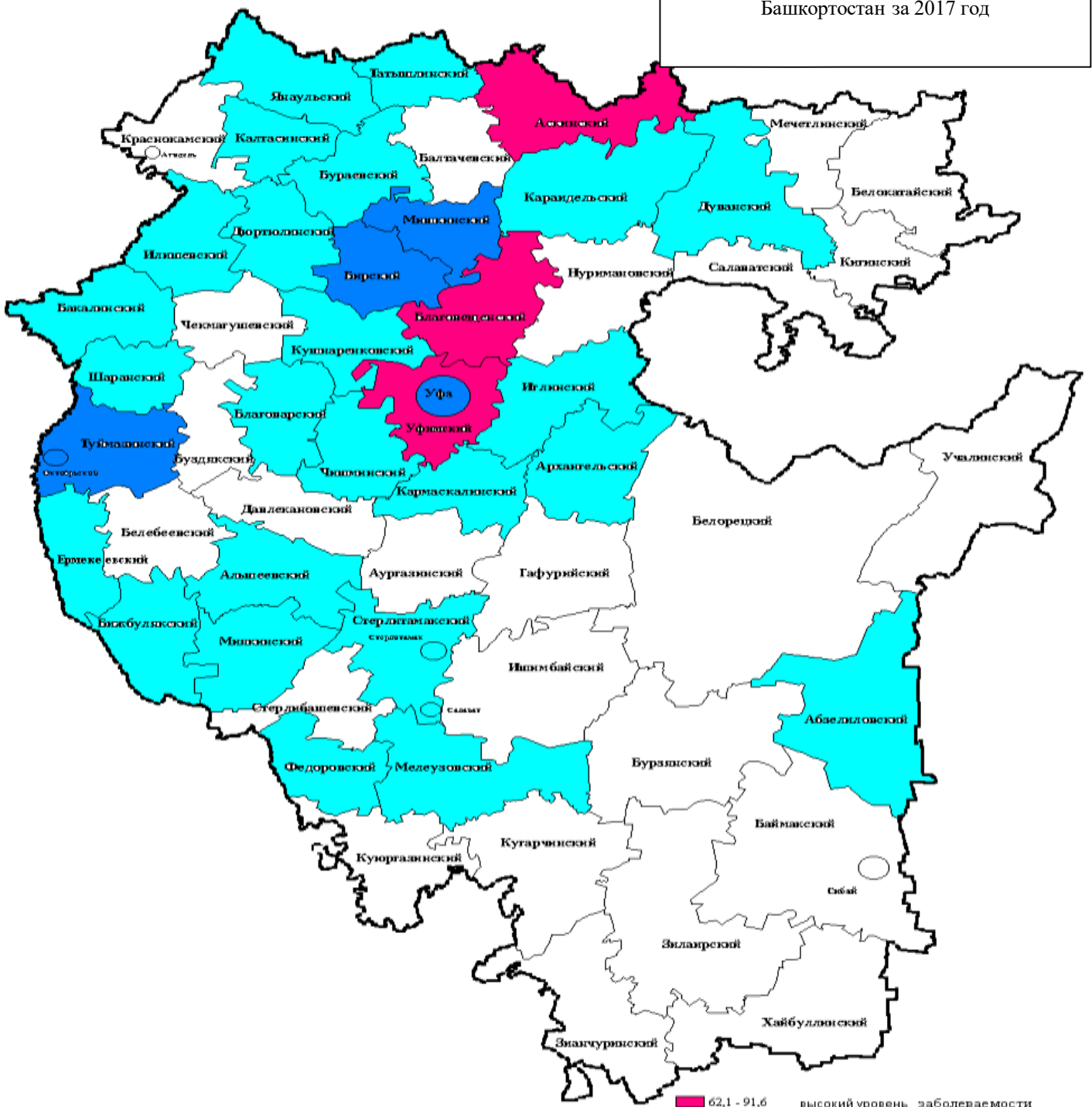
# Автодорога федерального значения М5 «Урал» Чишминский район Республики Башкортостан





Заболеваемость ГЛПС по Республике Башкортостан за 2017 год

По среднемноголетним значениям прогнозируется вероятность увеличения заболевания ГЛПС в 6 районах республики



ЧС обусловленные бешенством среди животных не прогнозируются

Условные обозначения

- ВЫСОКАЯ ВЕРОЯТНОСТЬ
- СРЕДНЯЯ ВЕРОЯТНОСТЬ
- НИЗКАЯ ВЕРОЯТНОСТЬ

62,1 - 91,6    высокий уровень заболеваемости  
 30,6 - 61,1    средний уровень заболеваемости  
 0 - 30,5    низкий уровень заболеваемости  
    заболеваемость не регистрировалась